

GEOIMPACT

GEOPOLITICĂ

Revista științifică a Colegiului National „Spiru Haret” Bucuresti
Nr 1- 2025/2026



Colectivul de redacție

Colectivul de redactare:

Dumitrescu Alexandra, 10F

Burada Miruna, 9H

Negotei Ștefan, 9G

Constantin Irina, 9E

Nedelcu Maria, 11F

Moise Radu, 9C

Manta Radu, CNBGC, 9U1

Simion David, 9B

Colectivul de tehnoredactare:

Manta Radu, CNBGC, 9U1

Chirică Ioana, 9H

Simion Ștefan, 9H

Moise Radu, 9C

Colectivul de grafică:

Burada Miruna, 9H

Barbu Maria-Andreea, 9H

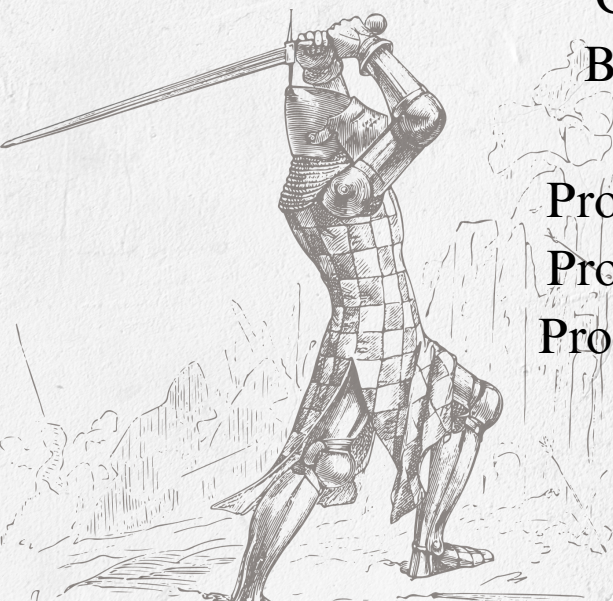
Coordonator elevi:

Burada Miruna, 9H

Profesori coordonatori:

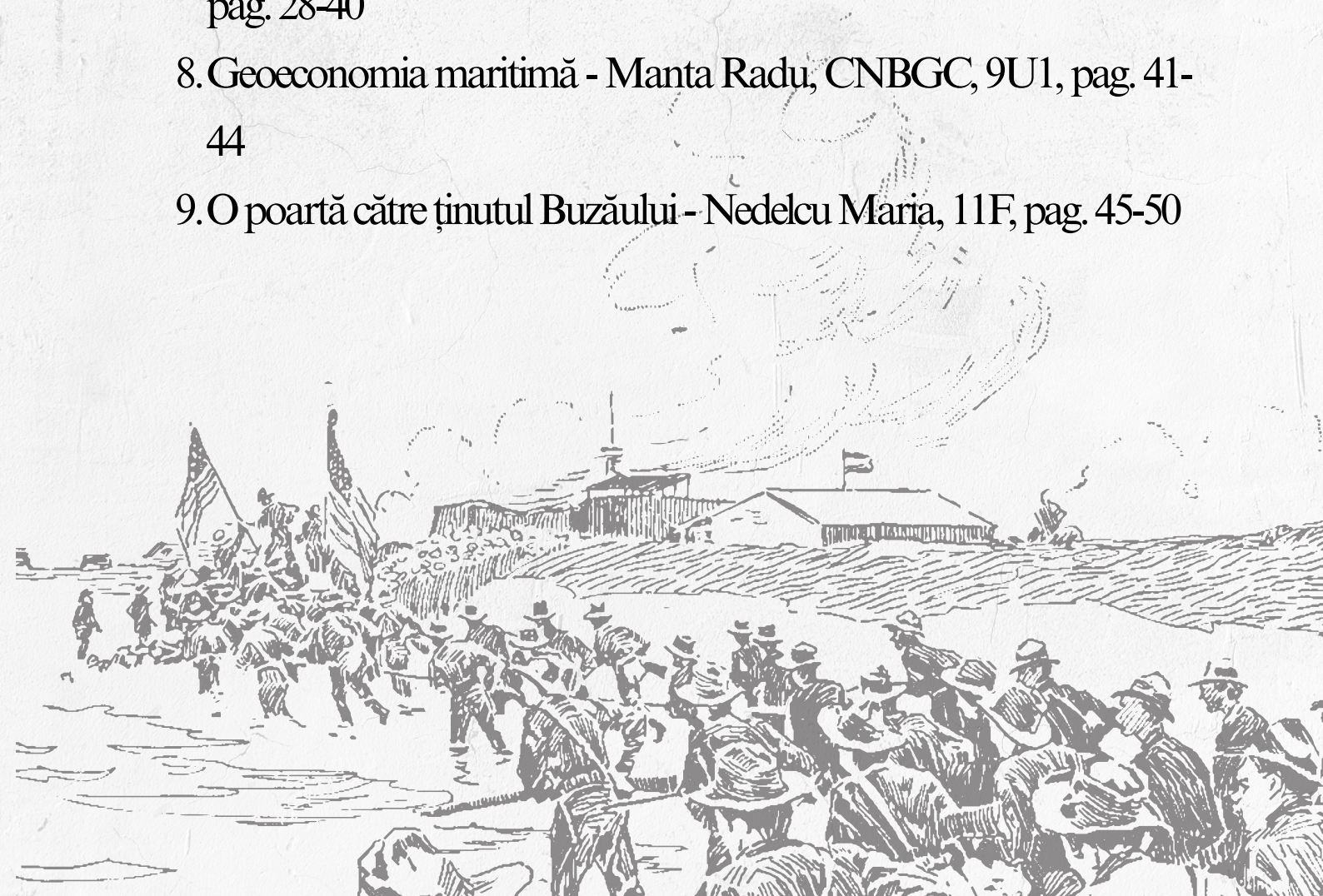
Prof. dr. Fluțar Monica

Prof. dr. Burada Marina



Cuprins

1. Cuvânt înainte, pag. 4
2. De la comunism la libertate - Constantin Irina, 9E, pag. 5-9
3. Revoluția Rusă din 1917 - Dumitrescu Alexandra, 10F, pag. 10-15
4. Război în Gaza: Criza umanitară și politica - Negoței Ștefan, 9G, pag. 16-18
5. Asia devine centrul lumii? Schimbarea echilibrului geopolitic în secolul XXI - Burada Miruna, 9H, pag. 19-24
6. Revolta din Los Angeles - Moise Radu, 9C, pag. 25-27
7. Problemele Saharei și a regiunii Sahelului - Simion David, 9B, pag. 28-40
8. Geoeconomia maritimă - Manta Radu, CNBGC, 9U1, pag. 41-44
9. O poartă către ținutul Buzăului - Nedelcu Maria, 11F, pag. 45-50





Cuvânt înainte

Dragi cititori,

A venit momentul în care colectivul de redacție al Revistei Geoimpact, revista științifică a Colegiului Național Spiru Haret, să finalizeze primul număr al revistei din anul școlar 2025- 2026. Cu bucurie vă invităm să descoperiți în paginile revistei subiecte atractive, actuale, ce vă vor răspunde la multe întrebări. Situația geopolitică la nivel mondial este foarte tensionată, oriunde privești, există un conflict, o problemă socială, o problemă ce confruntă mediul înconjurător, privit ca suport al activității umane.

Vă invităm la o plimbare imaginară pe calea aerului, plecând din Bucureștiul perioadei comuniste, transformat la nivelul peisajului urban, social și economic, decolăm către Rusia din perioada Revoluției când în Duminica Sângeroasă au fost uciși o mie de oameni, apoi zburăm către Fâșia Gaza unde criza umanitară se manifestă la nivel social și politic, printr-un conflict fără sfârșit. Ne îndreptăm apoi spre America, Los Angeles, orașul Îngerilor, ce se confruntă cu probleme sociale grave, ce au la bază conflictele născute și alimentate de discriminare. Apoi către regiunea Sahelului afectat de un proces de deșertificare accelerată, ce crește presiunea asupra resurselor naturale, a resurselor de hrană și a spațiului de locuit. Avem apoi o privire de ansamblu asupra continentului Asia și observăm, că la nivel mondial se manifestă o tendință de schimbare a centrului de greutate geopolitică către țările asiatice, în special după perioada crizei pandemice din 2022.

Apoi pe calea apei suntem invitați la o călătorie imaginară prin porturile, mărilor și strâmtoarele lumii, privite ca spații de desfășurare a traficului maritim internațional și potențiale zone de conflict ce restricționează accesul în anumite spații.

Ne întoarcem imaginar în România, în Ținutul Buzăului unde timpul geologic și-a lăsat amprenta asupra peisajului natural și uman: Vulcanii noroioși de la Berca, Canionul de sare de la Mânzălești, Muzeul Timpul Omului, Globetrotterul buzoian Dumitru Dan, toate surprinse într-un articol ce merită citit despre Geoparcul UNESCO Ținutul Buzăului, în care elevii spiriști au avut o activitate deosebită în Săptămâna verde, din luna octombrie 2025.

Vă invităm așadar să descoperiți în paginile revistei Geoimpact, problemele de geografie actuale la nivel mondial, le observăm , le înțelegem și le descoperim împreună, în articolele scrise cu pasiune de elevii colectivului de redacției al revistei Geoimpact. Lectură plăcută!

Prof. dr. Burada Marina



De la comunism la libertate

Constantin Irina, 9E

Dacă te-ai plimbat vreodată pe bulevardele largi din centrul orașului tău, sau ai văzut blocuri gri, perfect aliniate, probabil nu te-ai gândit că multe dintre ele sunt moșteniri ale unei epoci care a schimbat radical România: perioada comunistă condusă de Nicolae Ceaușescu din 1965 până în 1989.

INSTAURAREA COMUNISMULUI

După cel de-Al Doilea Război Mondial (1939-1945), România a fost ocupată de Armata Roșie, adică armata Uniunii Sovietice, care era o mare putere comunistă condusă de Iosif Stalin. Sub influența sa,

Partidul Comunist Român a preluat puterea, regele Mihai I fiind forțat să abdice (adică să renunțe la tron). Ca urmare, România a devenit Republică Populară, o țară fără rege, condusă de comuniști.

Primul mare lider a fost Gheorghe Gheorghiu-Dej, sub conducerea căruia au fost naționalizate fabricile, terenurile și casele mai mari, iar țăranii au fost obligați să se unească în cooperative agricole, proces numit colectivizare. Astfel, România a devenit o țară unde statul avea controlul absolut asupra economiei, armatei, educației și chiar a vieții private a oamenilor.

NICOLAE CEAUȘESCU ȘI ÎNCEPUTUL DICTATURII

După moartea lui Gheorghe Gheorghiu-Dej, în 1965, la conducere a venit Nicolae Ceaușescu (Fig. 1), oamenii considerându-l un lider bun, pentru că părea să nu se supună Uniunii Sovietice.



Fig. 1-Sursa foto:

https://ro.wikipedia.org/wiki/Fi%C899ier:Nicolae_Ceausescu.png

După câțiva ani, însă, Ceaușescu a început să se comporte ca un dictator, creând un adevărat cult al personalității. Peste tot erau imagini cu el, se compuneau cântece dedicate lui, iar oamenii

erau nevoiți să îl venereze ca pe un zeu. Propaganda era peste tot: la televizor, în ziare, la școală. Românii trebuiau să-l laude pe „tovarășul” și să se supună partidului.

Magazinele erau goale, iar alimentele se cumpărau pe cartelă, adică fiecare primea o cantitate limitată de pâine, zahăr și ulei (Fig. 2). Electricitatea era oprită des, iar benzina era raționalizată. În apartamente era frig iarna, dar nimeni nu avea voie să se plângă.

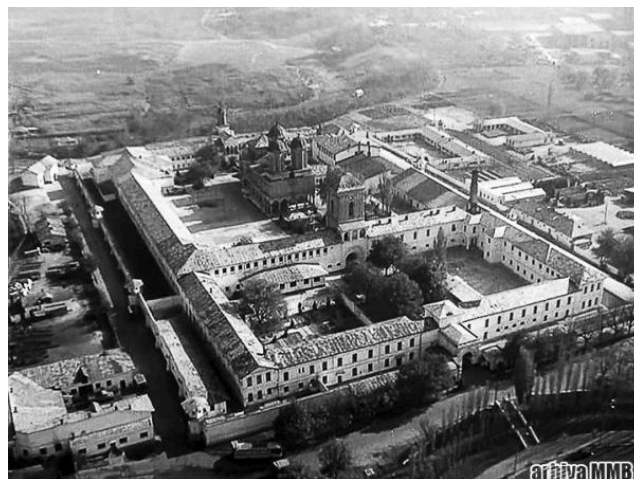


Fig. 2-Sursa foto:

<https://www.antena3.ro/actualitate/social/rafturi-goale-rafturi-pline-ce-se-gasea-de-fapt-pe-vremea-lui-ceausescu-551648.html>

ORAȘELE ȘI SATELE DE ATUNCI

În perioada comunistă, Ceaușescu a început un proiect uriaș de sistematizare: sate întregi au fost demolate, iar oamenii au fost mutați în blocuri. Orașele au fost „uniformizate”: clădiri gri, drepte, fără personalitate. A fost construită Casa Poporului (astăzi Palatul Parlamentului), considerată una dintre cele mai mari clădiri din lume, dar pentru care au fost făcute sacrificii majore: demolarea unei suprafețe de peste 7km² din centrul vechi al Bucureștiului, desființarea Mănăstirii Văcărești (Fig.3), a Spitalului Brâncovenesc și a multor alte clădiri. Mai mult, construcția acestei clădiri a dus la moartea a sute de muncitori. Românii mergeau mult mai mult pe jos decât în zilele de astăzi, mașina fiind un lux



Măn. Văcărești, București
1975



mall Sun Plaza, București
2018

Fig. 3-Surse foto:

<https://ortodoxia.ro/post/manastirea-vacaresti-atunci-acum>

pe care nu toată lumea și-l permitea. Multe ocupații erau legate de fabrici, uzine și cooperative agricole, pentru că economia depindea de stat și nu de piață.



REVOLUȚIA

După ani de lipsuri, frică și minciuni, românii s-au ridicat împotriva regimului. La 16 decembrie 1989 au fost trase primele focuri de armă în Timișoara (Fig.4) și, astfel, revoluția a început. A fost o perioadă marcată de frică, nesiguranță, proteste, lupte de stradă și demonstrații, desfășurate în toată România, care a dus la decesul multor civili nevinovați.

După ce Nicolae Ceaușescu și soția sa, Elena Ceaușescu, încearcă să fugă cu un elicopter, sunt prinși și începe procesul lor, pe 25 decembrie. Sunt condamnați la moarte. Astfel, ia sfârșit conducerea dictatorului.



ROMÂNIA DUPĂ REVOLUȚIE

Deși liberă, România se confruntă cu un dezechilibru politic, economic și social, perioadă care durează 7-10 ani.

În prezent, vedem o altă lume. Rafturile supermarketurilor sunt pline, avem internet și electricitate, clădiri colorate, străzi pline de viață, mașini moderne, firme private, mărfuri din străinătate, posibilitatea de a călători, iar ocupațiile oamenilor s-au diversificat. Dar, cel mai important, avem libertatea de a ne exprima.

Totuși, unele urme ale trecutului rămân: blocuri comuniste și amintirile din acea vreme.

Fig. 4-Sursa foto:
https://ro.wikipedia.org/wiki/Revolu%C8%9Bia_Rom%C3%A2n%C4%83_din_1989



O LECȚIE PENTRU GENERAȚIA NOASTRĂ

Comunist sau nu, fiecare sistem politic lasă o amprentă. Pentru noi, tinerii de azi, libertatea pare ceva firesc, dar, pentru părinții și bunicii noștri, aceasta a fost câștigată cu sacrificiu (Fig. 5).

De aceea, e important să învățăm din trecut și să nu uităm că libertatea, diversitatea și dreptul la opinie sunt daruri care trebuie prețuite.

Fig. 5-Sursa foto:

<https://bucurestiulmeudrag.ro/fotograf>

ii

WEBOGRAFIE:

<https://ro.wikipedia.org/wiki/>

Rom%C3%A2nia_comunist%C4%83

<https://ro.wikipedia.org/wiki/>

Revolu%C8%9Bia_Rom%C3%A2n%C4%83_din_1989

<https://memorialulrevolutiei.ro/>

<https://romania.europalibera.org/a/bucuresti-desfigurata-episod-trei/33030505.html>

<https://bucurestiulmeudrag.ro/>





Revoluția Rusă

Dumitrescu Alexandra, 10F

Războaiele, loviturile de stat și revoltele sociale pot declanșa, inevitabil, schimbări în cadrul statelor în care acestea au loc. În cazul Rusiei, aceste schimbări s-au manifestat printr-o modificare radicală a regimului politic, în urma Revoluției Ruse din anul 1917. Bineînțeles, această revoluție s-a declanșat în urma unei serii de evenimente, iar cauzele lor sunt diverse. Un război nu începe peste noapte, așa cum nici această revoluție nu a început astfel.

Schimbarea vechiului model feudal, după care țara era condusă, a dus la apariția primelor fisuri în Rusia. În 1861, țarul Alexandru al II-lea a înfăptuit o reformă de stat, care urma să decidă soarta Rusiei. Această reformă a impus trecerea de la un stat feudal la unul capitalist.

Țărănimea a primit dreptul de a cumpăra pământuri de la cei care le dețineau și era de așteptat ca ei să contribuie la dezvoltarea economiei. Totuși, eu au fost atrași de mediul urban iar această schimbare bruscă a dus la apariția unei atmosfere de instabilitate și nemulțumire la nivel general. Cel care a introdus ideologiile marxiste în Rusia a fost Georgy Valentinovici Plekhanov (Fig.1), în anii 1870. Mai multe grupuri de muncitori au adoptat aceste ideologii, considerându-le favorabile situației lor.

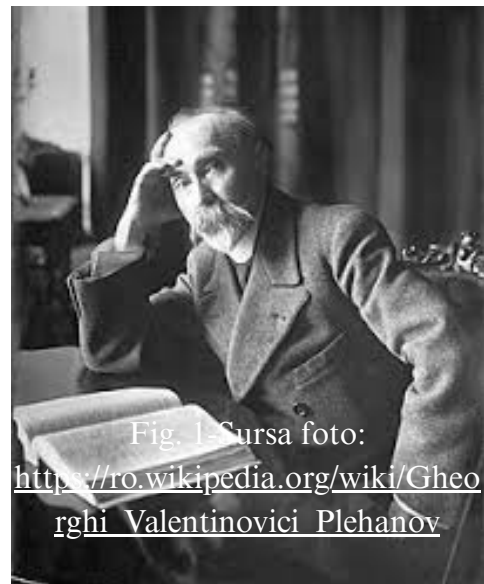
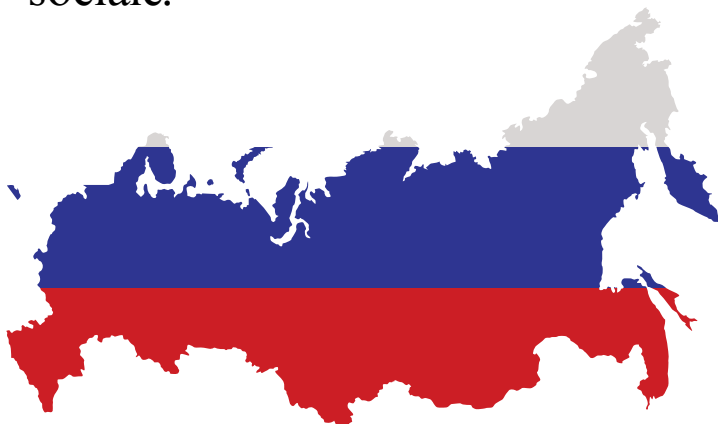


Fig. 1 Sursa foto:
http://ro.wikipedia.org/wiki/Gheorghi_Valentinovici_Plehanov

În următoarele decenii, au fost puse la cale mai multe acte revoluționare, dar forțele țarului le-au suprimat, neavând loc, astfel, nicio revoluție sau manifestare violentă.

Un eveniment notabil în cadrul acestei lungi revoluții a fost Duminica Însângerată, pe data de 22 ianuarie 1905 (sau 9 ianuarie, după calendarul folosit la acea vreme în Rusia). Mai multe grupuri de protestatari s-au adunat la Sankt Petersburg, pentru a se face auziți. Populația din mediul rural și cea din mediul urban voia condiții de trai mai bune, liberalii luptau pentru drepturile cetățenilor, iar alte minorități doreau să obțină diverse drepturi politice și sociale.



Deși acest protest se manifesta divers iar protestatarii nu erau înarmați, forțele țarului au omorât și rănit aproximativ o mie de oameni, fapt care a dus la denumirea de „Duminica Sângeroasă”, dar și la reacțiile negative ale poporului rus.

O altă cauză a revoluției a fost participarea Rusiei la Primul Război Mondial, susținută de toate partidele din stat cu excepția Partidului Social Democrat al Muncii - PSDMR (Fig.2). Pierderile suferite de ruși în război au fost mari, iar dacă până atunci economia Rusiei a fost înfloritoare, a urmat o perioadă de sărăcie și foamete, în special în zonele rurale.



Fig. 2-Sursa foto:
https://en.wikipedia.org/wiki/Russian_Social_Democratic_Labour_Party

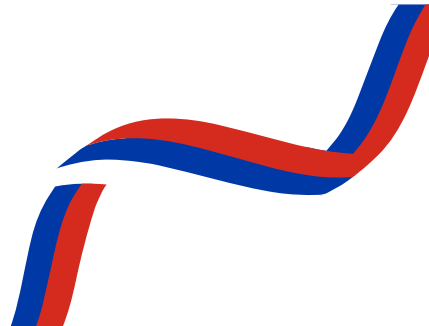


Revoluția din februarie 1917

Acesta a fost contextul în care a avut loc revoluția din februarie 1917: Iarna grea, îmbinată cu foametea și sărăcia, a înrăutățit condițiile de trai iar poporul s-a revoltat. Pe 18 februarie (după calendarul folosit de ruși la acea vreme) s-a declanșat o grevă. Soldații ruși au deschis focul asupra greviștilor. Multe magazine s-au închis, multe fabrici și instituții publice aveau un viitor incert. Pe 23 februarie (8 martie după calendarul actual), de Ziua Femeii, demonstrațiile și întâlnirile ce au avut loc s-au transformat rapid în manifestații politice și sociale. Aceste manifestații au continuat în următoarele zile. Soldații țarului aveau misiunea de a opri manifestațiile însă protestele au continuat – chiar soldații trupelor țariste au dezertat

și s-au alăturat revoltei, dorind să lupte pentru viitorul pe care țara ar fi putut să-l aibă.

Aceste revolte și proteste au dus la abdicarea țarului Nicolae al II-lea Romanov, pe data de 2 martie (calendarul vechi). Fratele acestuia, Mihail Alexandrovici Romanov, a anunțat că va ocupa tronul doar dacă poporul rus va decide acest lucru până în ziua următoare. Poporul nu a dorit acest lucru, așadar Marele Duce Mihail nu a deținut niciodată titlul de țar. În schimb, în Rusia s-a instalat un guvern provizoriu, în urma rivalității a două forțe politice influente: Duma de Stat și Sovietul, partidul socialist din Sankt Petersburg. Guvernul, format din reprezentanții ambelor părți, avea datoria de a conduce țara până la alegerile pentru Adunarea Constituțională.



Pentru a legaliza schimbările democratice prin care trecea țara, Kerenski a anunțat că alegerile pentru Adunarea Constituțională vor avea loc în noiembrie 1917. Aceasta urma să proclame o nouă constituție care să consolideze democrația și libertățile obținute de poporul rus.

Revoluția din octombrie 1917

Revoluția din Octombrie sau Revoluția bolșevică (Fig.3), a pus capăt planurilor guvernului provizoriu. Condușă de bolșevici, ale căror scopuri erau mai apropiate de dorințele majorității decât cele ale guvernului, revoluția a avut loc pe 25 octombrie 1917 (calendarul vechi), respectiv 7 noiembrie 1917 (calendarul nou).

Partidul bolșevic reprezenta o facțiune a PSDMR-ului, condusă de Vladimir Ilici Lenin, înființată în 1903.

Deși ideologia partidului era una comunistă, rușii de dreapta nu considerau termenul „bolșevic” sinonim cu „comunist”, ci îl foloseau pentru a desemna o persoană care adera la principii de stânga.

Revoluția a avut numeroase cauze, printre care se numără și măsurile pe care guvernul provizoriu le-a impus bolșevicilor, precum închiderea ziarului partidului sau refuzul socialiștilor din partidul Dumei de a prelua un rol de conducere, sau măcar unul mai ferm, în guvern.



Fig. 3-Sursa foto:

https://ro.wikipedia.org/wiki/Revolu%C8%9Bia_Rus%C4%83_din_1917

Astfel, grupările militare conduse de Lenin au înlăturat guvernul lui Kerenski cu o minimă vărsare de sânge. Bolșevicii au întâmpinat puțină opoziție și au preluat controlul asupra principalelor puncte din capitală. În noaptea de 24–25 octombrie (6–7 noiembrie), bolșevicii au preluat controlul Palatului de Iarnă(Fig.4), reședința țarilor și sediul guvernului Rusiei. Deși fuseseră susținuți de marea majoritate, bolșevicii au pierdut, ulterior, din popularitate, mulți oameni afirmând că obținuseră puterea într-un mod ilegal. Alegerile pentru Adunarea Constituțională au avut, totuși, loc în noiembrie 1917 – primele alegeri relativ libere din Rusia și ultimele, până în 1991 –, iar socialiștii revoluționari au câștigat detașat în fața bolșevicilor.

Acest fapt a dus la un război civil între bolșevici și inamicii lor: socialiștii, menșevicii (cealaltă facțiune a PSDMR-ului, creată în același timp cu partidul bolșevic) și țariștii. Bolșevicii nu au căpătat control total asupra capitalei și, mai larg, asupra Rusiei decât în anul 1918. O coaliție de grupări antibolșevice a încercat să răstoarne noul guvern al lui Lenin, fapt care a declanșat Războiul Civil Rus, desfășurat între 1918 și 1920.



Fig. 4-Sursa foto:
https://ro.wikipedia.org/wiki/Palatul_d_e_Iarn%C4%83_din_Sankt_Petersbur

Totuși, partidul bolșevic a persistat, transformând regimul socialist instaurat, după revoluția din februarie, într-unul comunist și spulberând orice dorință de democrație sau republică a oamenilor, transformând țara într-o dictatură monpartidă. Astfel, au fost puse bazele URSS-ului (Uniunea Republicilor Sovietice Socialiste), proclamat oficial în 1922. Aceasta a devenit una dintre cele mai mari puteri economice, militare și politice din lume, până la căderea sa din 1991.

Webografie:

https://ro.wikipedia.org/wiki/Revolu%C8%9Bia_Rus%C4%83_din_1917

<https://historia.ro/sectiune/general/rusia-lui-alexandru-ii-si-timpul-reformelor-577550.html>

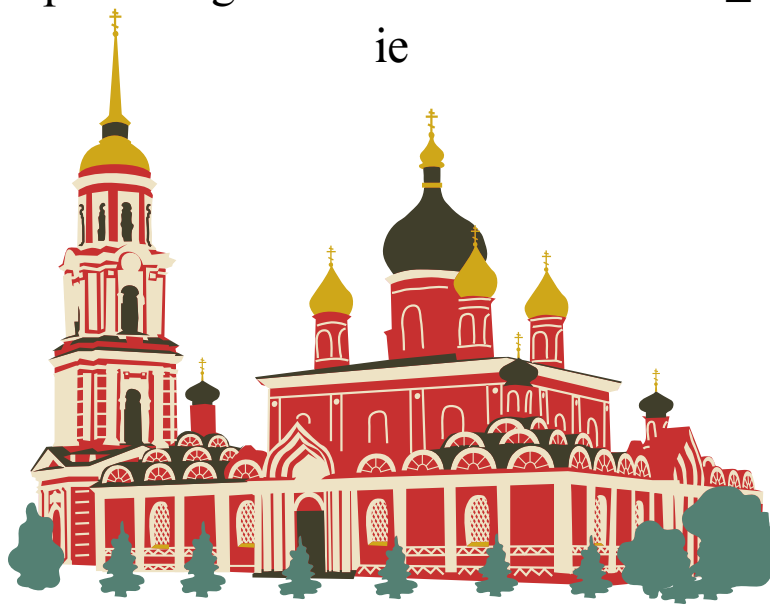
https://ro.wikipedia.org/wiki/Abolirea_iob%C4%83giei_%C3%AEn_Rusia,_1861

<https://www.britannica.com/topic/Marxism/Russian-and-Soviet-Marxism>

https://ro.wikipedia.org/wiki/Revolu%C8%9Bia_din_Februarie

https://ro.wikipedia.org/wiki/Guvernul_Provizoriu_Rus,_1917

https://ro.wikipedia.org/wiki/Revolu%C8%9Bia_din_Octombrie



Războiul din Gaza: Criza umanitară și



politică Negotei Ștefan, 9G



Conflictul armat din Fâșia Gaza, început pe 7 octombrie 2023, reprezintă unul dintre cele mai complexe și controversate războaie ale vremurilor noastre, iar evenimentele din ziua de azi sunt consecințele a sute de ani de tensiune în regiune.

Context istoric

Teritoriul Israelului și al Palestinei a trecut de la controlul otoman la administrație britanică după Primul Război Mondial, iar imigrarea evreilor în Palestina și Declarația Balfour (Fig. 1), care încuraja întemeierea unui stat evreiesc, au amplificat tensiunile cu populația arabă. Planul ONU din 1947, de împărțire în două state, a fost respins de arabi, ceea ce a dus la războiul din 1948 și la formarea Israelului,

în timp ce Gaza a ajuns sub Egipt, iar Cisiordania și Ierusalimul de Est, sub Iordania. După Războiul de Șase Zile din 1967, Israelul a ocupat aceste teritorii, iar speranțele acordurilor de pace din anii '90 s-au estompat treptat. Înainte de izbucnirea recentului război, Gaza era marcată de blocada impusă de Israel și Egipt, guvernarea Hamas, o criză umanitară gravă și tensiuni militare continue, fără un proces real de pace.

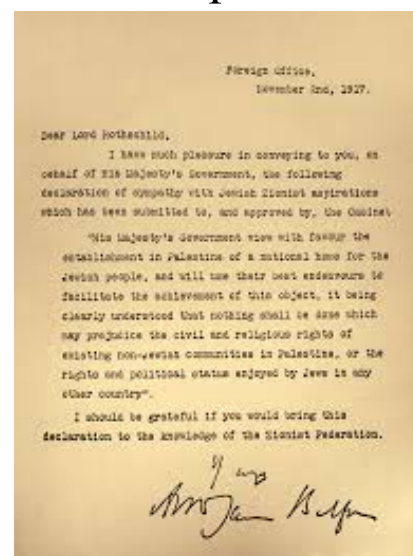


Fig. 1-Sursa foto: <https://jcfa.org/legal-veracity-balfour-declaration/>

Desfășurarea războiului

Războiul a izbucnit brusc, cu un atac major asupra Israelului, urmat de o reacție militară masivă. Israelul a lansat bombardamente intense asupra Fâșiei Gaza (Fig. 2), vizând pozițiile Hamas, dar distrugând și numeroase clădiri civile. Hamas și alte grupări au răspuns cu rachete către orașe israeliene. Luptele s-au desfășurat în valuri de atacuri și contraatacuri, cu deplasări forțate ale civililor, pierderi mari de vieți omenești și o deteriorare rapidă a situației umanitare. Conflictul a continuat fără un armistițiu stabil, agravând grav criza din regiune.



Fig. 2-Sursa foto:

<https://www.theguardian.com/world/2025/jan/15/the-devastating-impact-of-15-months-of-war-on-gaza>

Criza umanitară

Criza umanitară din Gaza s-a agravat rapid odată cu intensificarea luptelor. Bombardamentele au distrus spitale, locuințe și infrastructuri esențiale, iar lipsa apei, alimentelor, combustibilului și electricității a devenit critică. Mii de civili au fost uciși sau răniți, iar sute de mii au fost forțați să își părăsească locuințele. Sistemul medical a cedat sub presiune, iar ajutorul umanitar a intrat dificil sau insuficient, lăsând populația într-o situație extremă și nesigură.

Opinia publică

Opinia publică internațională s-a divizat profund pe parcursul conflictului.

O parte importantă a comunității globale a condamnat amploarea pierderilor civile din Gaza și a cerut încetarea focului și acces umanitar neîngrădit. În același timp, mulți au susținut dreptul Israelului de a se apăra după atacurile inițiale. Proteste masive au avut loc în numeroase țări, uneori în direcții opuse, reflectând polarizarea tot mai mare. Dezbateră publică a devenit intensă (Fig. 3), emoțională și adesea controversată, cu poziții ferme de ambele părți (Fig. 4).



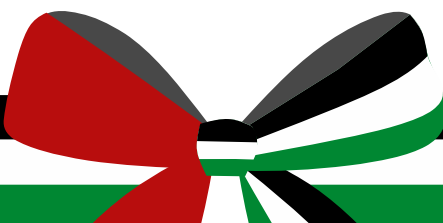
Fig. 3-Sursa foto:
<https://www.aljazeera.com/news/2023/11/2/from-the-river-to-the-sea-what-does-the-palestinian-slogan-really-mean>



Fig. 4-Sursa foto:
<https://www.rusi.org/explore-our-research/publications/commentary/conflict-gaza-past-and-present>

Webografie:

https://en.wikipedia.org/wiki/Gaza_war
<https://www.bbc.com/news/topics/c2vdsnvdg6xxt>
<https://www.theguardian.com/world/israel-hamas-war>
<https://www.undp.org/war-gaza>



Asia devine centrul lumii? Schimbarea echilibrului geopolitic în secolul XXI

Burada Miruna, 9H

DE LA PERIFERIE LA CENTRU

Cândva considerată o periferie colonială, Asia a devenit în secolul XXI motorul economic și strategic al Globului (Fig. 1). În condițiile în care Europa se confruntă cu o stagnare economică și numeroase crize politice, iar Statele Unite își definesc un nou rol pe piața globală, țările asiatice își întăresc statutul de lideri în domeniile economiei, tehnologiei și culturii.

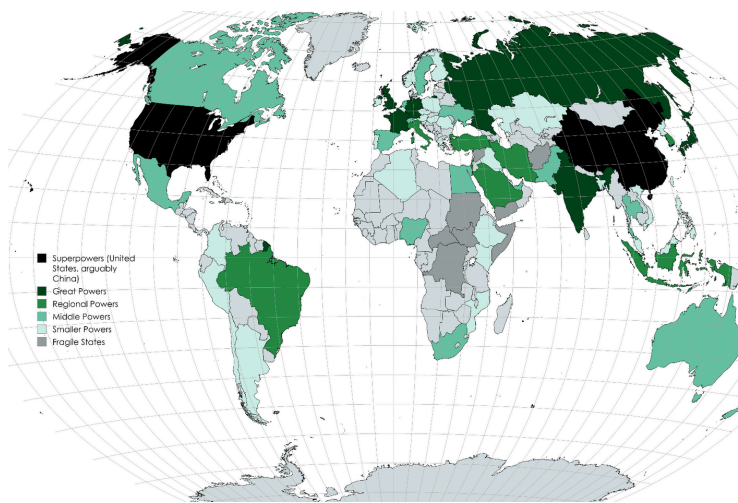


Fig. 1-Sursa foto:

https://www.reddit.com/r/Maps/comments/1fnobp5/world_powers_as_of_2024_made_this_map_with_the/#lightbox

Renumitul analist geopolitic și diplomat singaporez Kishore Mahbubani (Fig. 2) discută deja despre „secolul asiatic” — o perioadă în care centrul de gravitație al lumii se deplasează din Occident spre Orient.



Fig. 2-Sursa foto:

<https://mahbubani.net/about/>

PUTEREA ECONOMICĂ A ASIEI

Astăzi, Asia reprezintă nucleul inovației și producției globale. China a ajuns să fie a doua economie mondială, India se dezvoltă într-un ritm fără precedent,

iar Japonia și Coreea de Sud conduc în domeniile tehnologice avansate, datorită faptului că Asia este cel mai populat continent al lumii. Acesta găzduiește aproximativ 4,7 miliarde de oameni având, astfel, o forță de muncă foarte puternică. Statele din Asia de Sud-Est, precum Vietnam și Indonezia, primesc un număr tot mai mare de investiții externe. Prin urmare, continentul adăpostește mai mult de 50% din PIB-ul mondial (Fig. 3) și acționează în domenii esențiale precum industria electronică, inteligența artificială, fabricarea de cipuri, industria auto și producția de energie regenerabilă. Mai mult, orașe ca Tokyo, Shanghai, Seul, Singapore sau Bangalore

s-au transformat în centre mondiale de afaceri și inovație.

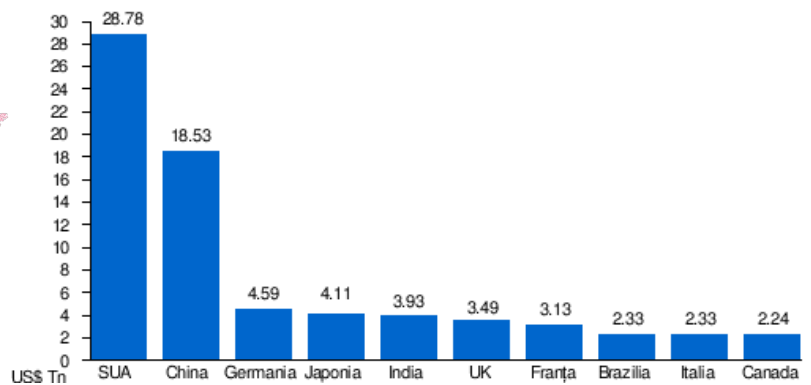


Fig. 3-Sursa foto:

https://ro.wikipedia.org/wiki/Lista_de PIB_nominal

RIVALITĂȚI ȘI ALIANȚE GEOPOLITICE (Fig. 4)

Pe măsură ce economia continuă să crească, Asia a căpătat importanță ca principalul centru al competiției geopolitice globale. Statele Unite caută să limiteze expansiunea economică a Chinei, formând alianțe cu Japonia, Coreea de Sud și Australia — alianța AUKUS (Fig. 5).

Între timp, India se afirmă ca o putere autonomă, stabilind, totuși, colaborări atât cu statele occidentale, cât și cu blocul emergent BRICS, o organizație internațională din care fac parte: Brazilia, Rusia, India, China, Africa de Sud, Egipt, Etiopia, Iran, Emiratele Arabe Unite și Indonezia. În Asia de Sud-Est, națiuni precum Vietnamul și Filipinele manevrează cu atenție domeniile industriale, pentru a echilibra interesele marilor puteri, creând, astfel, noi alianțe. Vietnamul este inclus în organizația BRICS, dar doar ca țară parteneră, în timp ce Filipinele sunt aliate cu SUA, în special din punct de vedere militar, datorită tratatului Mutual Defense, semnat în 1951 (Fig. 6).

Fig. 6-Sursa foto:
<https://kahimyang.com/kauswagan/articles/1695/august-30-1951-the-mutual-defense-treaty-was-signed-by-the-us-and-the-philippines>

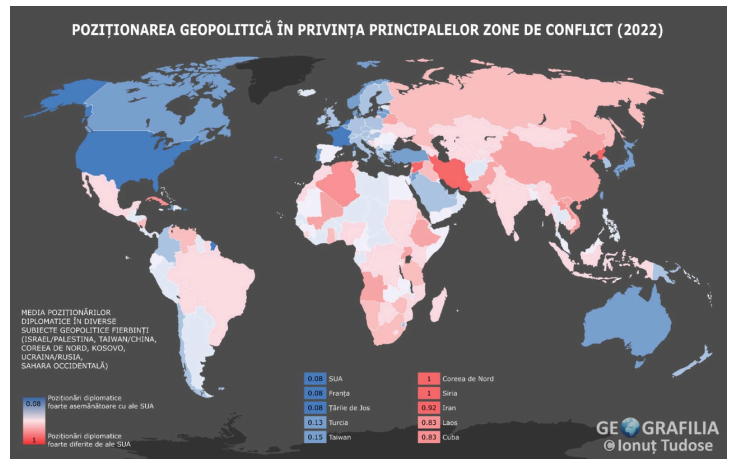


Fig. 4-Sursa foto:
<https://geografilia.blogspot.com/2022/10/o-impartire-geopolitica-lumii-actuale.html?m=1>



Fig. 5-Sursa foto:
<https://www.g4media.ro/video-a-fost-lansat-aukus-aliana-dintre-sua-marea-britanie-si-australia-privind-construirea-de-submarine-cu-propulsie-nucleara-pentru-contracarea-chinei-in-pacific.html>



INOVAȚIE ȘI INFLUENȚA CULTURALĂ

Asia nu se limitează doar la producția tehnologică, chiar dacă reușește să o implementeze rapid și să o îmbunătățească constant. Companiile asiatice sunt, acum, recunoscute și pentru inovarea celor mai sofisticate soluții în domeniile telecomunicațiilor, fintech-ului și roboticii.

Cultura K-pop (Fig. 7) – muzica, filmul și moda – se transformă într-un instrument de soft power. Prin acest export cultural, țările asiatice își cresc vizibilitatea, influențând limbajul, preferințele și stilul de viață al oamenilor la scară globală. Această combinație între hard power economic/tehnologic și soft power cultural, sporește capacitatea regiunii de a-și atinge scopurile agendei lor mondiale.

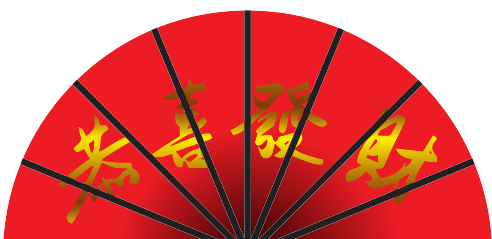


Fig. 7-Sursa foto:

<https://www.britannica.com/art/K-pop>

PROBLEME ȘI PROVOCĂRI

Ascensiunea aduce cu sine anumite limite: conflictele teritoriale, cum ar fi cele legate de Marea Chinei de Sud, implicând Taiwan și China (Fig. 8), care pot intensifica tensiunile. De asemenea, demografia generează și ea provocări – unele țări au o populație tânără, precum Nepal, India și Afganistan, care au vârsta medie în jur de 20 de ani, în timp ce altele îmbătrânesc rapid, fiind cazul Japoniei și al Chinei, acestea având vârsta medie între 40 și 49 de ani, ca urmare a natalității scăzute (Fig. 9).



Schimbările climatice pun în pericol agricultura, prin apariția secete și a pericolului deșertificării. Orașele din zona de coastă, se confruntă cu pericolul inundațiilor, ca urmare a creșterii nivelului mării. Autoritățile sunt nevoite să găsească un echilibru între dezvoltarea economică și sustenabilitate. În plus, configurația politică a unor mari puteri unde libertatea presei este restricționată, opoziția politică are putere limitată, instituțiile sunt controlate de un partid dominant, iar libertățile civile sunt reduse (cazul țărilor precum Laos, Fig. 10, și Vietnam), poate provoca tensiuni cu democrațiile din Occident.

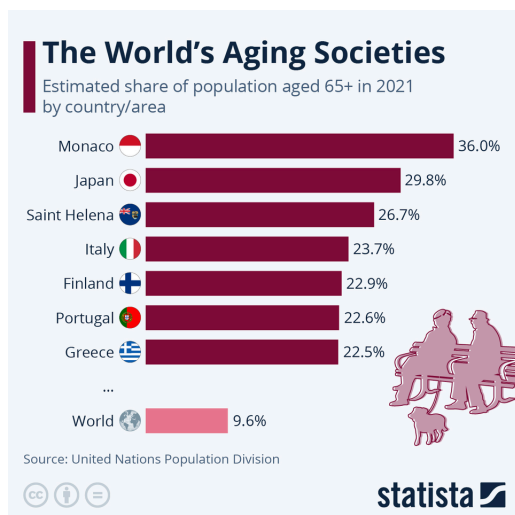


Fig. 9-Sursa foto: <https://jurnalul.ro/stiri/social/circa-10-din-populatia-lumii-este-imbatranita-care-sunt-statele-cu-cei-mai-multi-varstnici-910596.html>

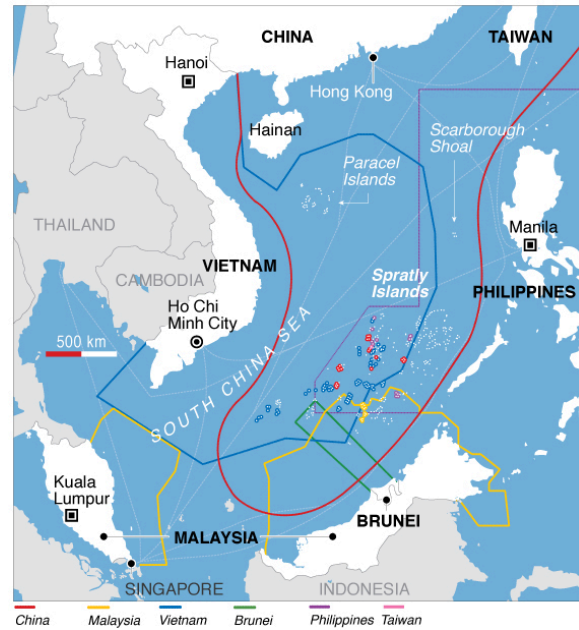


Fig. 8-Sursa foto: <https://political.ro/disputele-teritoriale-marea-chinei/>



Fig. 10-Sursa foto: <https://www.cfr.org/blog/violence-flares-laos>

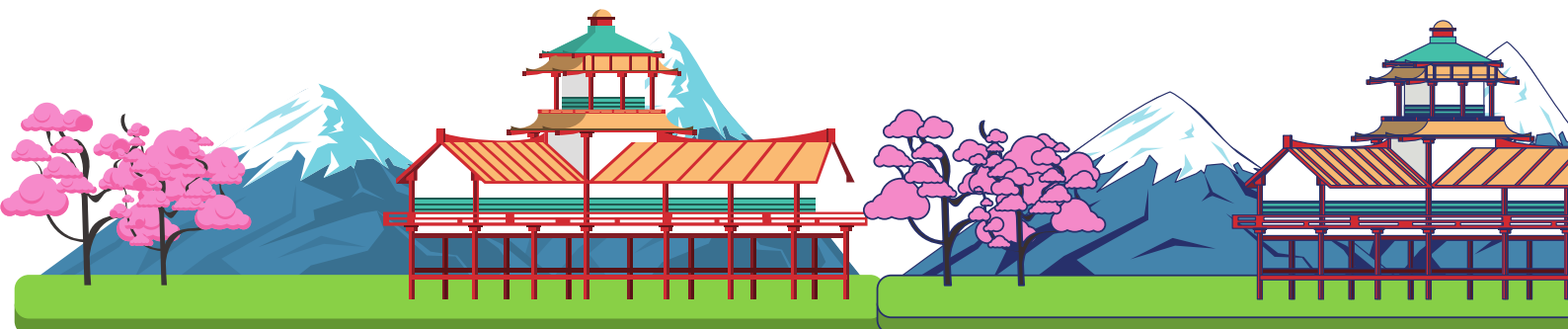


CONCLUZII

Este foarte posibil ca Asia să își extindă sfera de influență, ajungând să domine monopolurile mai multor ramuri industriale, însă acest lucru nu înseamnă că influența Occidentului va fi complet înlocuită. Din contră, observăm o lume multipolară, caracterizată prin apariția unor multiple centre de putere. Viitorul va fi influențat de modul în care țările asiatice vor aborda conflictele, inegalitățile sociale și tranziția ecologică dar și de capacitatea instituțiilor internaționale de a se adapta la această nouă realitate a distribuirii puterii.

Webografie:

- <https://naga.com/ro/academy/cel-mai-mare-pib-din-lume>
- <https://infobrics.org/> <https://www.caleaeuropeana.ro/aliana-a-ukus-sua-marea-britanie-si-australia-iau-in-considerare-sa-coopereze-cu-japonia-privind-capacitati-militare-avansate/>
- <https://www.capital.ro/un-nou-pas-in-extinderea-grupului-brics-vietnamul-devine-tara-partenera.html>
- [https://en.wikipedia.org/wiki/Mutual_Defense_Treaty_\(United_States%20%80%93Philippines\)](https://en.wikipedia.org/wiki/Mutual_Defense_Treaty_(United_States%20%80%93Philippines))
- <https://www.dw.com/ro/conflictul-china-taiwan-%C3%AEn-grafice/a-62711724>
- <https://www.worldometers.info/demographics/demographics-of-asia/> https://en.wikipedia.org/wiki/Politics_of_Laos
- https://en.wikipedia.org/wiki/Politics_of_Vietnam



Revolta din Los Angeles

Moise Radu, 9C

Los Angeles, aparent, este „Capitala mondială a divertismentului”, un oraș turistic reprezentativ al „Visului American”. Privit mai de aproape, însă, este un exemplu clasic al segregării rasiale.

Revoltele din acest „Oraș al îngerilor” au început pe 29 aprilie 1992, în urma procesului lui Rodney King, care a fost bătut de polițiști în timpul arestării sale. Juriul nu i-a condamnat pe ofițerii care l-au maltratat, iar consecința directă a fost declanșarea unei revolte sociale.

În timpul acestor revolte au avut loc 63 de crime, dintre care 23 nu au fost rezolvate niciodată. Artistul Jeff Beal comemorează dispariția acestor persoane, prin realizarea unor opere de artă în locurile unde aceștia și-au pierdut viața (Fig. 1).

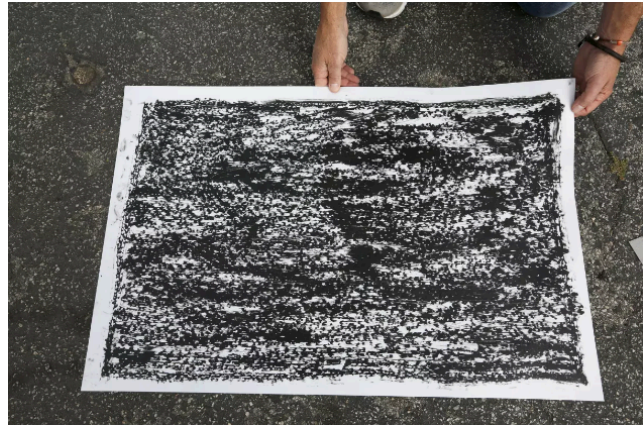


Fig. 1-Sursa foto:

<https://www.latimes.com/entertainment/arts/miranda/la-et-cam-la-riots-jeff-beall-los-angeles-uprising-20170427-htmlstory.html>

Deși acesta a fost evenimentul care a pornit haosul, mai multe condiții nefavorabile au permis escaladarea acestui conflict. În primul rând, două treimi din poliția din Los Angeles era în zona litorală Ventura, situată la o oră distanță de Los Angeles și de aceea, viteza lor de reacție a fost mult întârziată.

O altă cauză a fost tensiunea rasială dintre comunitatea afro-americană și cea asiatică, care a fost responsabilă pentru cea mai mare parte din violența și crimele ce au avut loc. În plus, comunitățile minoritare aveau o rată crescută de șomaj, iar nevoia de supraviețuire a încurajat oamenii să profite de declanșarea acestor revolte pentru a jefui magazine, obținând astfel resursele necesare oricărui om (mâncare, produse de igienă) la care înainte nu aveau acces.



Fig. 2-Sursa foto:

<https://allthatsinteresting.com/roof-koreans>

Cartierul care a suferit cele mai severe daune este Koreatown (Fig. 2). Multe dintre infracțiuni s-au desfășurat în acest cartier din cauza tensiunii intercomunitare, dar și din cauza presei. Multe dintre publicațiile mari au lansat ideea unui război între rase, făcând mai ales referire la “Rooftop Koreans”, un grup de cetățeni din Koreatown care au folosit arme improvizate pentru a apăra și apăra magazinele și firmele de atacurile infractorilor. Organizarea în două tabere a comunităților putea evolua într-un război civil, dar, din fericire, după câteva zile, conflictul a fost detensionat.



Acest incident ar trebui să rămână un exemplu al consecințelor devastatoare ce pot apărea în urma tensiunilor sociale, ale discriminării și a victimelor colaterale ce apar ca o consecință directă a acestor nedreptăți.

Webografie:

<https://www.latimes.com/entertainment/arts/miranda/la-et-cam-la-riots-jeff-beall-los-angeles-uprising-20170427-htmlstory.html>

https://en.wikipedia.org/wiki/1992_Los_Angeles_riots

<https://www.usnews.com/news/articles/1993/05/23/the-untold-story-of-the-la-riot>

<https://allthatsinteresting.com/roof-koreans>



Problemele Saharei și ale regiunii Sahelului

Simion David, 9 B

Introducere

Zona deșertului Sahara (Fig. 1) reprezintă una dintre cele mai vulnerabile și periculoase regiuni din întreaga lume. Numeroasele ei probleme transformă viețile locuitorilor zonei într-o permanentă luptă pentru traiul de zi cu zi. Din cauza condițiilor dure și a fenomenelor periculoase ce au loc în această zonă, este greu de vorbit de o speranță mare de viață, indicatorul fiind mai de grabă înlocuit de o rată de supraviețuire, deoarece oamenii se descurcă cu mare greutate. Viețile lor foarte puțin plăcute ne arată capacitatea uluitoare a naturii de a se adapta în cele mai puțin prietenoase zone. În ciuda aspectului său sumbru și a atmosferei deloc primitoare, dincolo

de arzătoarele raze ale Soarelui și de nesfârșitele valuri de nisip, oamenii deșertului găsesc modalități ingenioase de a trăi, iar animalele și puținele plantele rezistă cu încăpățănare.

Sahara nu este doar un deșert ne semnificativ. Contrar așteptărilor, este o regiune extrem de importantă, a cărei liniște sinistă este perturbată de violența oamenilor și de teama acestora în legătură cu ziua de mâine.



Fig. 1-Sursa foto:

<https://www.beautifulworld.com/africa/algeria/sahara-desert/>

Context geografic și climatic

Sahara este cel mai întins deșert cald de pe Pământ, întinzându-se pe aproximativ 9,2 milioane de km², ceea ce reprezintă aproape întreaga suprafață a Nordului Africii (Fig. 2). Ea traversează numeroase țări: Maroc, Sahara de Vest (un stat nerecunoscut pentru care s-au purtat războaie), Mauritania, Algeria, Tunisia, Mali, Niger, Libia, Ciad, Egipt și Sudan. Sahara ocupă mici porțiuni și din statele Senegal și Burkina Faso. Deșertul se întinde de la Oceanul Atlantic din Vest și se termină pe coasta Mării Roșii. De la Est la Vest lungimile sale pot varia între 4500 și 5500 de km, iar de la Nord la Sud între 1500 și 2000 de km.

Cea mai mare parte a deșertului are o suprafață stâncoasă, cu pietriș, pustiul de nisip ocupând un spațiu mai restrâns.



Fig. 2-Sursa foto:

<https://earth.google.com/web>

În Sahara, clima este tropical-deșertică.

Particularitățile acestui climat sunt diferențele foarte mari de temperatură dintre noapte și zi. Ziua temperaturile pot ajunge și la 45 de grade celsius, iar noaptea până la 5. Precipitațiile sunt extrem de rare (200 mm/ an).

Sahelul este o zonă de tranziție geografică între Sahara (deșertul nord-african) și savanele mai fertile ale Africii subsahariene.

Este caracterizat printr-un climat semi-arid, cu precipitații relativ scăzute (aproximativ 200–600 mm/an) și sezoniere. Țările traversate sunt Senegalul, Mauritania, Burkina Faso, Niger, Ciad, Mali și Sudan. Vegetația este de semideșert.

Problemele deșertului Sahara și ale regiunii Sahelului

Regiunea deșertului Sahara și cea a Sahelului se confruntă cu foarte multe probleme extrem de grave, unele dintre ele agravându-se reciproc. Zona are probleme de mediu, probleme sociale, economice, demografice, de securitate, legate de migrație și, nu în ultimul rând, crize umanitare.



Problemele de mediu

Problemele din Sahara legate de mediu constau în deșertificarea accelerată și în resursele foarte limitate de apă (Fig. 3), precum și în alte fenomene climatice.



Fig. 3-Sursa foto:

[https://www.descopera.ro/natura/9200454-pe-vremea-cand-sahara-
era-verde-si-roditoare](https://www.descopera.ro/natura/9200454-pe-vremea-cand-sahara-era-verde-si-roditoare)

Deșertificarea și lipsa apei

Deșertificarea este procesul prin care deșertul avansează în zonele de vegetație din apropiere, mărindu-se din ce în ce mai mult. Acest proces este foarte periculos pentru viață, deoarece în acest mod solurile fertile sunt distruse, prin urmare vegetația nu mai poate trăi. Solurile roșii de savană din împrejurimi sunt transformate în soluri aride (pietrișuri sau nisipuri, cu o fertilitate foarte scăzută.

Cauzele deșertificării sunt multiple, factorii naturali și artificiali acționând concomitent.

Factorii naturali constau în clima foarte caldă, care favorizează evaporarea oricărei urme de apă, precipitațiile fiind oricum foarte puține. Cursurile fluviale lipsesc în mare parte din deșert, din cauza solului permeabil, care nu reține foarte bine apa, lăsând-o să se scurgă foarte rapid în pământ sau evaporându-se de la căldură. Astfel, râurile permanente lipsesc aproape peste tot, făcând dificilă umezirea solului.

Există și factori artificiali care contribuie la deșertiicare:

- pășunatul intensiv pe solurile din regiuni vulnerabile (ca urmare, vegetația nu are timp să se refacă,

iar din cauza deșertului din apropiere, terenul este expus unui proces de dezagregare a rocilor, prin care rocile se crapă și se transformă în nisip și pietriș);

- agricultura intensivă pe solurile afectate de procesele de degradare.

Cultivarea repetată a aceluiași terenuri epuizează nutriția și reduce capacitatea solului de a susține aceleași tipuri de plante (Fig. 4)



Fig. 4-Sursa foto:

<https://worldcrunch.com/in-the-news/farming-in-the-desert-a-small-green-revolution-in-the-sahara/>

-tăierea vegetației forestiere sau desțelenirea covorului vegetal pentru utilizarea materialului lemnos (Fig. 5) în construcții, pentru încălzire sau eliberarea terenurilor pentru utilizarea lor agricolă. Toate acestea reduc capacitatea solului de a reține apa și de a fi protejat împotriva riscurilor deșertificării accelerate. În absența copacilor și a arbuștilor, pământul crapă și se usucă, iar alizeele intensifică acest proces.

Creșterea numerică a populației este accelerată iar toate aceste procese legate de exploatarea resurselor solului, se intensifică, oamenii având multe nevoi, în special pentru asigurarea hranei și a zonelor de locuit.

În concluzie, factorii naturali și cei antropici converg spre avansarea deșertului, lipsa apei, temperaturile ridicate și solurile nisipoase, sunt probleme ce accelerează procesele de degradare a mediului Sahelului.



Fig. 5-Sursa foto:

<https://www.dreamstime.com/dead-wood-sahara-desert-bush-sand-dunes-outside-douz-tunisia-image274565740>



Știi că...?

În urmă cu aproximativ 5.000–10.000 de ani, Sahara nu era un deșert, ci o regiune de savană, cu lacuri, râuri și o vegetație diversă. Această perioadă, denumită Perioada Verde a Saharei, a fost posibilă datorită modificărilor naturale ale axei Pământului și ale circulației musonilor, care au adus precipitații mai abundente. Oamenii care trăiau atunci au lăsat dovezi sub formă de picturi rupestre, reprezentând animale precum girafe, elefanți și hipopotami, astăzi imposibil de întâlnit în deșert.

Multe dintre lacurile prezente atunci au secăt în întregime, ori sunt în curs de evaporare în acest moment (de exemplu lacul Ciad, care de la 25.000 de km² a ajuns la o suprafață de 2000 de km²).

Foametea cauzată de seceta (Fig. 6) prezentă în Sahel a ucis din 1968 până în 1980, 1 milion de persoane și a pus în pericol viața a 50 de milioane de oameni.



Fig. 6-Sursa foto:

<https://www.worldvision.org/blog/food-crisis-kenya-signs-hunger>

Există deja un proiect inițiat pentru reîmpădurirea zonei sahariene și pentru oprirea/prevenirea deșertificării în Sahel. Proiectul „Marele Zid Verde” urmărește crearea unei vaste centuri de vegetație care se întinde pe aproximativ 8.000 km în zona Sahelului, având rolul de a opri avansul Saharei.



Plantarea copacilor rezistenți la ariditate stabilizează solul și reduce degradarea lui, procesul este însoțit de udarea controlată a plantațiilor. Vegetația nouă ajută la fixarea și refacerea umidității din sol.

Mediul social din zona Sahariană și zona Sahelului

- Facțiunile politico-militare teroriste -

Africa Sahariană și zona Sahelului se confruntă, de peste două decenii, cu o creștere accelerată a grupărilor armate (Fig. 7) care combină ambiții politice, interese economice și ideologii extremiste. Într-un spațiu marcat de fragilitate statală, sărăcie profundă și competiție pentru resurse rare, aceste facțiuni au găsit o ocazie potrivită pentru a se organiza, a se extinde și a influența viața a milioane de oameni.

Aceste facțiuni politico-militare au mai multe finalități și există din mai multe motive.

Grupările activează pe teritoriul mai multor state din Sahel și Sahara și terorizează populația locală. Sunt grupări extremiste islamice. Unele sunt grupări locale, iar altele sunt prelungiri ale altor organizații teroriste ce activează în mai multe state și în mai multe regiuni ale lumii. Termenul de grupare jihadistă este de asemenea foarte folosit pentru a descrie acești extremiști islamici. Este foarte important de precizat că termenul de jihadist NU descrie islamul în ansamblu, ci doar părtașii acestor grupări teroriste care au anumite interese politice și legate de bani și influență, dorind să își construiască puterea sub un strict regim islamic.



Fig. 7-Sursa foto:

<https://hotnews.ro/care-sunt-cele-mai-periculoase-grupari-teroriste-din-lume-177650>

Organizații teroriste cu legături internaționale:

1. AQMI – Al-Qaeda în Magrebul Islamic:

Origine: Algeria, extinsă în Mali, Mauritania și Niger

Obiectiv: Instalarea unui regim islamist strict în regiune și susținerea rețelei globale Al-Qaeda

Caracter: Jihadist internațional, cu conexiuni externe și recrutare globală

2. JNIM – Jama'a Nusrat al-Islam wal-Muslimin:

Traducere: Grupul pentru Susținerea Islamului și Musulmanilor

Origine: Coaliție formată în 2017 din mai multe grupuri jihadiste din Mali și Sahel

Obiectiv: Crearea de enclave sub legea islamică, afiliere la Al-Qaeda

Caracter: Jihadist regional cu legături internaționale, coordonează atacuri în mai multe țări

3. ISGS – Islamic State in the Greater Sahara (este o ramură a organizației ISIS din Siria și Irak)

Traducere: Statul Islamic în Marea Sahara

Origine: Mali, Niger, Burkina Faso

Obiectiv: Impunerea unei versiuni stricte a legii islamice, crearea unui „califat” local

Caracter: Jihadist internațional afiliat Statului Islamic ce activează și în statele asiatice Siria și Irak, cu membri locali și străini

*Califatul reprezintă o formă de stat feudal-teocratică instituită de populațiile arabe pe teritoriile stăpânite de ei (conform DEX). Definițiile moderne îi adaugă termenului o trăsătură islamică extremistă.

Deși grupările jihadiste nu mai dețin control teritorial oficial în Siria și Irak, ele continuă să existe și să opereze în anumite zone și acolo.

Gruparea Boko Haram este o grupare teroristă din nordul Nigeriei. Aceasta în anul 2015 a devenit o parte din organizația ISIS. Ea poartă numele de Provincia Vest-Africană a Statului Islamic (ISWAP) de atunci. Militează pentru introducerea legii Sharia și pentru interzicerea culturii occidentale. Numele lor se traduce prin „Educația occidentală este un păcat” (Boko Haram).

Cea mai gravă crimă comisă de ei până astăzi este masacrul de la Baga în anul 2015, când au omorât 2 mii (2000) de oameni.

Războaie interne în statele Sahariene

Pe lângă instabilitatea produsă de jihadiști (Fig.8), există și grupări locale care luptă pentru diferite cauze.

Acestea sunt reprezentate de obicei de anumite etnii care luptă mai mult pentru independență sau pentru anumite drepturi, decât în scopuri islamice extreme, prin urmare nu se încadrează la categoria jihadului, însă fac anumite acte de violență pentru a-și cere revendicările.



Fig. 8-Sursa foto:

<https://www.euronews.ro/articole/ce-este-jihadul-islamic-grupul-pe-care-israelul-il-acuza-de-atacul-asupra-spitalu>

Un exemplu concludent este MNLA sau MNEA (Mișcarea Națională de Eliberare a Azawadului), care este o organizație politico-militară formată din etnici tuaregi din Mali pentru a-și crea un stat independent (Azawad). La 6 aprilie 2012, Azawadul a fost auodeclarat independent, fără vreo recunoaștere oficială din exterior, după ce armata maliană a fost învinsă de MNEA. Organizația a primit mai multă autonomie în 2013, renunțând să mai ceară independența. Conform blogului de călătorie „EveryDay HoliDay” (deținut de 2 excursioniști), tuaregii din zona Mali se află într-o alianță cu jihadiștii organizației ISIS, perturbând populația locală (Fig.9).

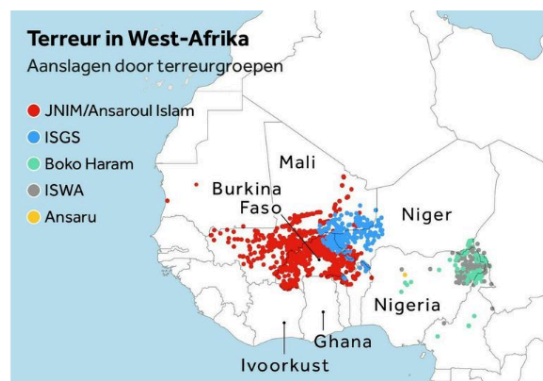


Fig. 9-Sursa foto:

<https://nos.nl/artikel/2521620-grote-antiterreurtraining-moet-jihadisten-weghouden-van-west-afrikaanse-kust>

Evenimente din Sahara și din Sahel. Activități ilegale

Grupările armate ilegale se dezvoltă în zone afectate de sărăcie, corupție, tensiuni etnice/religioase și slaba capacitate a statelor de a menține securitatea. Până în 2015, terorismul nu era dominant în Sahel, însă grupări afiliate Al-Qaeda și ISIS au profitat de zonele prost administrate. Jihadiștii folosesc mai multe strategii de atac. Atacurile urmate de o retragere rapidă și cele sinucigașe sunt cele mai des folosite tactici.

Sărăcia, șomajul precum și frica de atacuri sau războaie au detremat mii de tineri să se înroleze în organizațiile teroriste, în încercarea de a ieși din situațiile lor disperate. ISIS rămâne o amenințare majoră în Africa, în special în Sahel. ISWAP (ramura ISIS din nordul Nigeriei) se află într-o competiție directă cu AQIM. Ambele grupuri sunt active, letale și încearcă să controleze teritorii mari din Mali, Burkina Faso, Niger, dar și alte zone.

Sahelul este un coridor important pentru comerțul ilegal (droguri, arme), dar și pentru migrația provocată de condițiile precare de trai. Traficul de droguri, inclusiv de cocaină și droguri sintetice, este în creștere.

Zăcămintele de aur din zonă au generat activități miniere prospere, de pe urma cărora profită organizațiile teroriste sau alte grupări înarmate. Prin vânzarea aurului ele reușesc să își finanțeze acțiunile. 2 milioane de oameni din Mali, Niger și Burkina Faso sunt implicați în exploatarea ilegală a aurului și în vânzarea lui. Valoarea aurului extras este între 1,9 și 4,5 miliarde de dolari pe an. Exploatarea se face artizanal, fără peocesele de rafinare a aurului și fără un proces de separare a minereurilor de piatră foarte eficient. Există estimări care propun cifre între 20 și 50 de tone de aur extras în Mali, 10-30 tone în Burkina Faso și 10-15 tone în Niger.



O creștere semnificativă a violenței se înregistrează în nord/centrul Maliului, în nordul Burkinei Faso (Fig. 10) și în vestul Nigerului. În Burkina Faso se conturează o criză umanitară de nivelul celei din Siria (conform ONU), din aceste motive legate de violență dar și de sărăcie. JNIM (afiliat Al-Qaeda) se prezintă drept protector al populației pentru a câștiga sprijin local. ISIS este foarte brutal, generând foarte multe atrocități, dintre cele mai crude. Cele două grupuri sunt rivale și concurează pentru controlul populației și al teritoriilor.



Fig. 10-Sursa foto:

<https://www.45north.ro/2021/06/08/burkina-faso-sute-de-cetateni-migreaza-din-cauza-masacrelor-din-nordul-tarii/>

Ambele grupuri încearcă să ofere servicii asemănătoare unui stat: educație, sănătate, hrană, taxe, securitate, pentru a strânge adepți ai fanatismului religios. Grupul JNIM este perceput ca moderat în comparație cu brutalitatea ISIS, care pedepsește sever nerespectarea regulilor, ceea ce poate aduce organizației JNIM sprijin popular. Se estimează că grupările jihadiste vor încerca să creeze forme de guvernare în zona acestor 3 state (Mali, Niger și Burkina Faso), țările având o administrație oficială eșuată. Acest lucru este, evident, ilegal, întrucât se dorește înlocuirea conducerii autorizate. Criza din Sahel generează fluxuri masive de migranți, care merg pe rute periculoase pentru a ajunge în Europa.

Știi că...?



Există o alianță politico-militară numită „G5 Sahel” între statele Burkina Faso, Ciad, Mali, Mauritania și Niger, care luptă pentru combaterea grupărilor jihadiste și a criminalității organizate. Aceste state ar trebui să recapete controlul asupra minelor de aur, să instituționalizeze exploatarea și să le valorifice în interesul dezvoltării poporului și a statului, un lucru foarte greu având în vedere corupția.

Webografie și Bibliografie:

<https://ro.wikipedia.org/wiki/Sahel>

<https://ro.wikipedia.org/wiki/Sahara>

<https://ro.wikipedia.org/wiki/Deșertificare>

<https://ziare.com/magazin/fenomen/desertul-sahara-s-a-marit-cu-10-la-suta-vine-marea-extinctie-1508083>

<https://www.libertatea.ro/lifestyle/desertul-sahara-cel-mai-mare-desert-uscat-unde-se-afla-curiozitati-3981898>

<https://monitorulapararii.ro/sahel-criza-africana-a-anului-2020-1-28195>

<https://earth.google.com/web>

[Atlas geografic școlar, editura Corint, 2013](#)

<https://ro.wikipedia.org/wiki/Azawad>

<https://www.youtube.com/watch?v=1ZacBHZHKsM> - Blogul de călătorie „EveryDay HoliDay”

https://ro.wikipedia.org/wiki/Boko_Haram

Geoeconomia maritimă

Manta Radu, CNBGC, 9UI

Geoeconomia maritimă reprezintă modul în care anumite bunuri sunt transportate pe mare, dintr-un punct într-altul, urmându-se rute de aprovizionare care traversează diverse porturi. Canalele și strâmtorile formează coloana vertebrală a comerțului global, acestea fiind locurile unde sunt stabilite costurile și timpul de transport, asigurările, dar și luate în considerare riscurile geopolitice.

Care sunt rutele de aprovizionare strategice și cum funcționează acestea?

Printre cele mai importante artere maritime se numără și: Canalul Suez (legătura Europa–Asia, prin Marea Roșie), Strâmtoarea Malacca (legătura Asia de Sud-Est cu Asia de Est),

Canalul Panama (legătura Pacific–Atlantic pentru trafic mai scurt între America de Nord/Asia), Strâmtoarea Ormuz (golful Persic-golful Oman), Strâmtoarea Bab el-Mandeb (golful Aden-Marea Roșie), Strâmtoarea Gibraltar (Oceanul Atlantic-Marea Mediterană), Canalul Englez, precum și ruta arctică (Northern Sea Route), pe măsură ce gheața scade. Northern Sea Route, (fig. 1) deși cea mai scurtă rută dintre Europa de vest și regiunea Asia – Pacific, nu este atât de folosită din cauza lipsei infrastructurii, prezenței ghețarilor, dar și ca urmare a condițiilor meteo extreme.



Fig. 1-Sursa foto:

<https://www.orfonline.org/public/uploads/editor/20240918190341.jpg>

Acestea funcționează ca rețele logistice globale, în care navele, porturile și canalele sunt sincronizate pentru a deplasa mărfuri cât mai eficient – cost minim, durată predictibilă.

Tipul transportului poate fi de două feluri: liner și tramp. Primul se referă la o călătorie bine stabilită, având un program sigur și porturi fixe, pe când al doilea se mișcă în funcție de cerere, navele putând fi trimise oriunde apare un contract – este cazul petrolului, minereurilor și cerealelor. De asemenea, navele evită să plece goale, creându-se, astfel, fluxuri comerciale în ambele direcții.

De exemplu, Asia-Europa și Europa-Asia, deși cea de a doua rută are prețuri mai mari, spațiul în vapoare fiind, ca urmare a industriei mai dezvoltate în Asia, mai puțin căutat.

Uneori, din marile porturi, pleacă vapoare mai mici, care redistribuie containerele regional, formându-se, astfel, hub-uri - centre logistice care transbordă mărfurile dintr-un vapor într-altul.

Care sunt cauzele blocării anumitor rute de aprovizionare?

Pentru a se evita eventualele accidente, toate strâmtoarele și canalele sunt foarte bine organizate, respectându-se programări fixe, pilotaj obligatoriu, limitări de tonaj și ale dimensiunii. Ever Given este unul din vasele care a creat un astfel de incident, blocând Canalul Suez timp de 6 zile.

Acesta a eșuat în urma unor vânturi puternice, rămânând înțepenit și blocând calea altor nave.

Conflictele politice sunt, de asemenea, unul din motivele evitării anumitor trasee. De exemplu, Ucraina nu a mai exportat cereale pe Marea Neagră, (fig. 2) o dată cu începerea războiului, în 2022, deși era un exportator important. Totuși, situația a fost remediată, prin „Black Sea Grain Initiative”, o înțelegere între Rusia, Ucraina, Turcia și UN (United Nations), pentru continuarea comerțului maritim.



Fig. 2-Sursa foto:

https://upload.wikimedia.org/wikipedia/commons/thumb/d/df/Black_Sea_Initiative.svg/

Pirateria reprezintă și ea o problemă. Oceanul Indian s-a confruntat cu aceasta – ca și alte zone, precum Marea Caraibelor, Golful Guineei, Strâmtoarea Malacca - mult timp, în special în zona coastei Somaliei. În consecință, companiile care dețineau vasele și-au dezvoltat un sistem de securitate mai amplu, iar „Combined Task Force 150” a creat „Maritime Security Patrol Area”, o organizație care supraveghează Golful Aden și Canalul Guardafui.

Cine și cum controlează principalele rute de aprovizionare?

Statele și autoritățile portuare controlează tranzitul navelor, iar companiile private se ocupă de partea logistică.

Asigurătorii joacă un rol foarte important, putând modifica, indirect, rutele pe care navele le urmează. În cazul unei zone de risc – regiune afectată de război, piraterie –, polițele de asigurare sunt foarte mari, descurajând, astfel, folosirea rutei respective, ori, în situații excepționale, pot să nu se acorde deloc.

Webografie:

<https://www.euoprim.ro/aliantele-din-industria-transportului-maritim-impactul-asupra-pietei-globale-in-2025/>

<https://www.marineinsight.com/know-more/major-maritime-trade-routes-in-the-world/?utm=>

<https://www.orfonline.org/expert-speak/understanding-the-potential-of-the-northern-sea-route>

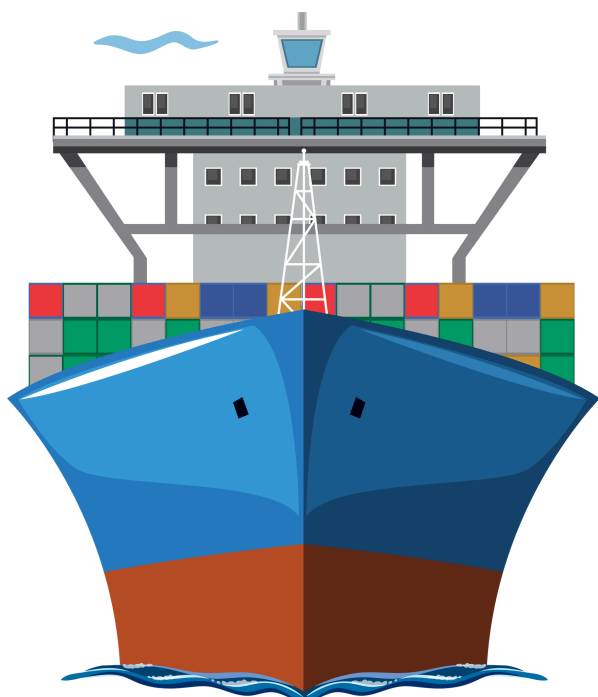
https://en.wikipedia.org/wiki/Northern_Sea_Route

<https://www.slimstock.com/ro/blog/centrele-logistice/>

<https://www.bbc.com/news/world-middle-east-57746424>

https://en.wikipedia.org/wiki/Black_Sea_Grain_Initiative

https://en.wikipedia.org/wiki/Piracy_in_the_21st_century



O poartă către ținutul Buzăului

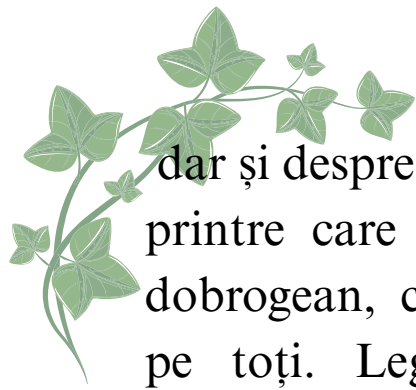
Nedelcu Maria, 11F

În cadrul programului Săptămâna Verde 2025, clasa noastră a organizat o excursie în Ținutul Buzăului, mai exact în localitatea Berca. Buzăul este un teritoriu inclus în Rețeaua Globală a Geoparcurilor UNESCO și este un spațiu în care trecutul geologic și viața contemporană se împletesc într-un mod unic. De la bun început, am simțit că această călătorie va fi diferită, chiar dacă premisa era aceeași: o excursie de 2 zile alături de colegi și doamna diriginte. Însă, pe măsură ce ne apropiam de destinația finală (Fig.1), descopeream un peisaj care părea să ne spună prin fiecare piatră, vale și legendă o poveste veche de milioane de ani.



Fig. 1-Sursa foto: [Arhiva](#)

personală
Prima oprire a fost la poarta simbolică a Geoparcului, unde am avut parte de o experiență imersivă, care ne-a introdus în lumea rocilor, a stratelor geologice și a fosilelor ce păstrează urme ale organismelor dispărute. Ghidul nostru ne-a vorbit despre chihlimbarul din Buzău, cunoscut încă din Antichitate ca „aurul roșu al Carpaților”,



dar și despre legendele locului, printre care cea a balaurului dobrogean, care ne-a fascinat pe toți. Legenda balaurului dobrogean vorbește despre o creatură uriașă, asemănătoare unui șarpe cu mai multe capete, care trăia în adâncurile pământului și provoca zgomote, mișcări și erupții ciudate. Oamenii din vechime credeau că atunci când balaurul se agită, pământul „fierbe”, munții se cutremură și izvoarele își schimbă cursul. În realitate, legenda era o încercare de a explica fenomenele geologice puternice din zonă, respectiv mișcările tectonice, eliberările de gaze sau apariția nămolului fierbinte. Astfel, balaurul a devenit un simbol mitic al forțelor nevăzute care modelează pământul. Această legendă ne-a făcut să realizăm cât de strâns legate sunt știința

și miturile și cum acestea influențează felul în care oamenii încearcă să găsească explicații, de cele mai multe ori fantastice, pentru lucrurile pe care nu le cunosc.

Pe măsură ce drumul șerpuit ne-a purtat spre zona Mânzălești–Meledic, peisajul s-a schimbat din nou. Copacii îngălbeniți s-au transformat în munții de sare sculptați de timp, lacurile subterane ascunse în adânc și stalactitele fragile formate din cristal alb. Aerul sărat și ozonat s-a simțit ca o explozie de prospețime, iar relieful, asemănător unui canion miniatural, strălucea în lumina caldă a Soarelui de toamnă.



Am aflat aici cât de important a fost zăcămintul de sare pentru comunitățile din trecut și cum formațiunile saline continuă să fie un punct de interes pentru cercetători. Peisajul este greu de descris, toți ne-am simțit miniaturali în comparație cu maiestuosul canion care ne înconjură din toate părțile, însă ghidul nostru a reușit să sintetizeze perfect atmosfera -„aici, natura însăși este adevăratul sculptor”.

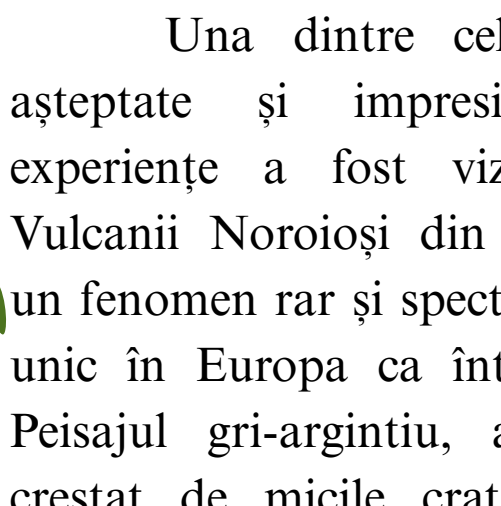
Călătoria a continuat cu vizita la Muzeul Timpul Omului din Mânzălești (Fig.2), unde am descoperit urmele civilizațiilor care au trăit în această zonă: unelte preistorice, obiecte tradiționale, cămăși tradiționale cusute cu migală, vase din lut, structuri ale vechilor cuptoare și troițe ce amintesc de spiritualitatea rurală.

Fig. 2-Sursa foto:

<https://muzeedelasat.ro/muzee/muzeul-timpul-omului-manzalesti-buzau/>

Între aceste obiecte, fiecare cu povestea lui, se contura ideea că omul și natura au coexistat dintotdeauna, într-o relație bazată mai degrabă pe adaptare și respect decât pe exploatare. Cele două camere ale muzeului reprezentau câte un univers: cel al bărbatului și cel al femeii, fiecare dintre acestea având un element central simbolic. În centrul universului femeii se odihnea copacul vieții, un simbol al ideii că, fără femeie, viața nu poate exista, iar universul bărbatului era condus de cuptorul de lut, care pune în evidență rolul de apărător, furnizor și protector al bărbatului.





Una dintre cele mai așteptate și impresionante experiențe a fost vizita la Vulcanii Noroioși din Berca, un fenomen rar și spectaculos, unic în Europa ca întindere. Peisajul gri-argintiu, arid și crestat de micile cratere de noroi rece, ne-a lăsat impresia că am pășit pe suprafața lunii, simțindu-ne ca niște adevărați astronauți în căutarea unei civilizații necunoscute. Am urmărit cum noroiul erupe neîncetat, împins de gazele naturale din adâncuri, formând conuri care par să fie vii. Doamnele profesoare ne-au explicat mecanismele geologice din spatele acestui fenomen, subliniind ideea că Pământul este un sistem în continuă mișcare. Erupția vulcanilor arăta exact ca respirația adâncă a pământului, cufundat în somnul lui adânc.

Excursia s-a încheiat la Muzeul Județean din Buzău, unde am descoperit o nouă perspectivă asupra identității locale. Am aflat povești despre tradițiile buzoiene, despre evoluția orașului și despre personalități marcante, printre care se remarcă Dumitru Dan, primul român care a făcut înconjurul lumii pe jos. Povestea lui, numită și povestea celor 498 perechi de pantofi, este o alegorie a perseverenței. Se spune că, pe durata celor aproximativ 100 000 de kilometri parcurși, Dumitru Dan a tocit 498 de perechi de opinci, confecționate special din piele de bivol, rezistentă, dar totuși supusă uzurii. Fiecare pereche era purtată până se consuma complet, iar apoi înlocuită, devenind o mărturie tăcută a distanțelor uriașe și a terenurilor dificile pe care le străbătea.

Fiecare pereche reprezintă un fragment din drumul său incredibil, o dovadă materială a efortului și a voinței sale extraordinare.

Pe tot parcursul excursiei, am interacționat cu comunitățile locale, observând stilul lor de viață bazat pe principii de sustenabilitate, slow food și economie circulară. La pensiunea unde am fost cazați, Casa Matei, ni s-a vorbit despre Decalogul Pensiunii, un set de reguli menite să promoveze un turism responsabil, atent la mediul natural și la valorile locale. Am participat la activități de grup, dezbateri și exerciții care ne-au ajutat să colaborăm mai bine și să discutăm despre ceea ce înseamnă, în mod real, grija față de mediul înconjurător și influența pe care noi, tinerii, o putem avea cu adevărat asupra mediului .

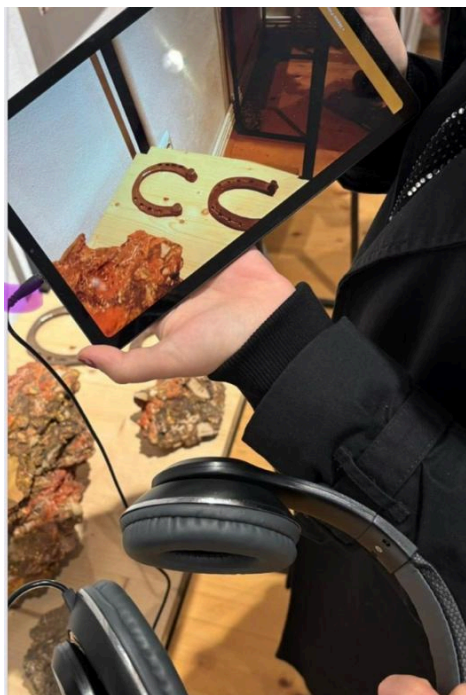
Privind în urmă, excursia (Fig.3) în Ținutul Buzăului a fost o experiență intensă și complexă, bogată în informații, trăiri și descoperiri. Este adevărat că programul a fost încărcat și uneori obositor, însă fiecare etapă a adus cu ea ceva valoros. Am plecat cu sentimentul că am învățat atât despre geologie, istorie și ecologie, cât și despre echilibrul dintre om și natură, despre felul în care timpul modelează lumea, și despre responsabilitatea pe care o avem față de această planetă.



Fig. 3-Sursa foto: [Arhiva personală](#)

Poate cel mai potrivit rezumat al excursiei este următorul
citat:

„Timpul omului trece, dar urmele lui rămân – în natură, în
obiecte și în amintiri.”



Fotografii din arhiva personală

WEBOGRAFIE:

- <https://cjbuzau.ro/colectii-vizitabile-din-geoparcul-tinutul-buzaului/?ut>
<https://www.digi24.ro/amphtml/stiri/sci-tech/natura-si-mediu/tinutul-buzaului-a-devenit-oficial-geoparc-international-unesco-1904743?utm>
<https://www.rador.ro/2022/04/13/tinutul-buzaului-cu-vulcanii-noroiosi-si-trovantii-de-la-ulmet-declarat-geoparc-international-unesco/?utm>
<https://www.romaniajournal.ro/travel/buzau-land-with-the-muddy-volcanoes-and-trovantii-from-ulmet-declared-a-unesco-international-geopark/?utm>
<https://tinutulbuzaului.org>
<https://buzauland.org/hiking-and-cycling/the-small-and-large-mud-volcanoes/?utm>
<https://www.observatorulbuzoian.ro/platoul-meledic-o-mare-de-sare-in-muntii-buzaului/?utm>
<https://muzeubuzau.ro>

Informații oferite de ghizi și de doamnele profesoare de geografie Marina Burada și Monica Fluțăr

Fotografii din arhiva personală



